
BRECHAS REGIONALES EN ARGENTINA

INFORME CIUDADANO

Análisis de las diferencias territoriales en la
provisión de servicios descentralizados en
Argentina: una mirada con enfoque de género



CONSTRUIMOS PARTICIPACIÓN CIUDADANA

BRECHAS REGIONALES EN ARGENTINA

INFORME CIUDADANO

Argentina posee una de las extensiones territoriales más grandes del mundo. Con 2.791.810 km² de superficie, se ubica segunda en Latinoamérica y 8va. a nivel mundial. Esta vasta extensión impone un gran desafío al momento de diseñar y ejecutar las políticas que incentiven y extiendan un desarrollo equitativo entre regiones.

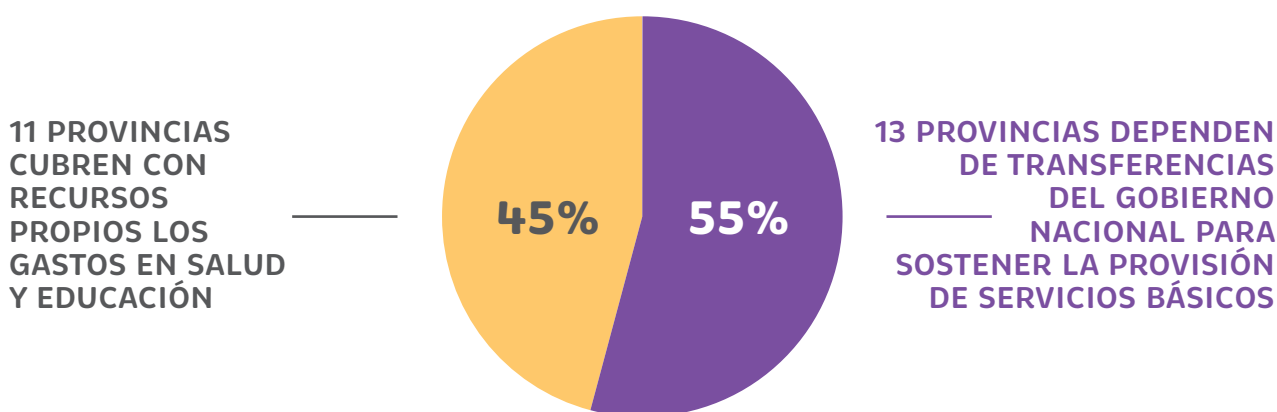
Compuesta por 24 jurisdicciones, Argentina adopta la forma de gobierno representativa, republicana y federal (art. 1, Constitución Nacional). Aún así, sabemos que cada provincia es distinta a otra, y presentan condiciones históricas y socioculturales diversas, así como capacidades financieras y recursos productivos heterogéneos.

En el presente informe, analizamos la provisión de los servicios de **Salud y Educación, principales servicios sociales administrados de forma descentralizada en Argentina.** A través del gasto social¹, ejecutado de manera descentralizada (vía provincia o municipio) o centralizada (vía gobierno nacional) pudimos identificar **cómo se desa-**

1. Gasto social: todo lo que comprende servicios sociales que garanticen derechos, compensen diferencias y brinden beneficios y oportunidades homogéneas a lo largo de todo el territorio.

rrolla y qué resultados obtiene el mismo servicio público ofrecido en cada provincia.

Así, observamos que **hay provincias que pueden afrontar con recursos propios los gastos en Salud y Educación. Y otras que dependen del aporte de las transferencias del Estado Nacional para brindar los servicios.**



Fuente: elaboración propia en base a datos de la Dirección Nacional de Asuntos Provinciales, año 2019.

En esta nueva entrega, en base al informe técnico desarrollado por Fundación Éforo, acercamos un panorama sobre las diferencias sociales, económicas y de género que marcan las condiciones de vida de los/as ciudadanos/as y que exponen las inequidades desplegadas a lo largo del territorio nacional.

Según el lugar de origen, ¿cómo cambian las expectativas de vida, la calidad educativa, el acceso a la salud? Al momento de acceder a los servicios públicos de Educación y Salud, ¿qué tipo de inequidades se producen entre los hombres y mujeres? ¿Cómo están conectadas las brechas territoriales y las brechas de género?

SISTEMA DE SALUD

Analizamos la tasa de mortalidad infantil², la razón de mortalidad materna³ y los porcentajes de la población sin cobertura de salud (obra social o prepaga) de forma comparativa entre las 24 jurisdicciones, y advertimos que el **servicio público de salud no es homogéneo en términos de acceso, calidad y/o recursos destinados**, sino que presenta inequidades y diferentes rendimientos según cada provincia. Así, las brechas se materializan al observar que:

→ **La provincia que más gasta por habitante en salud septuplica (7 veces más) en recursos a la que menos gasta.**

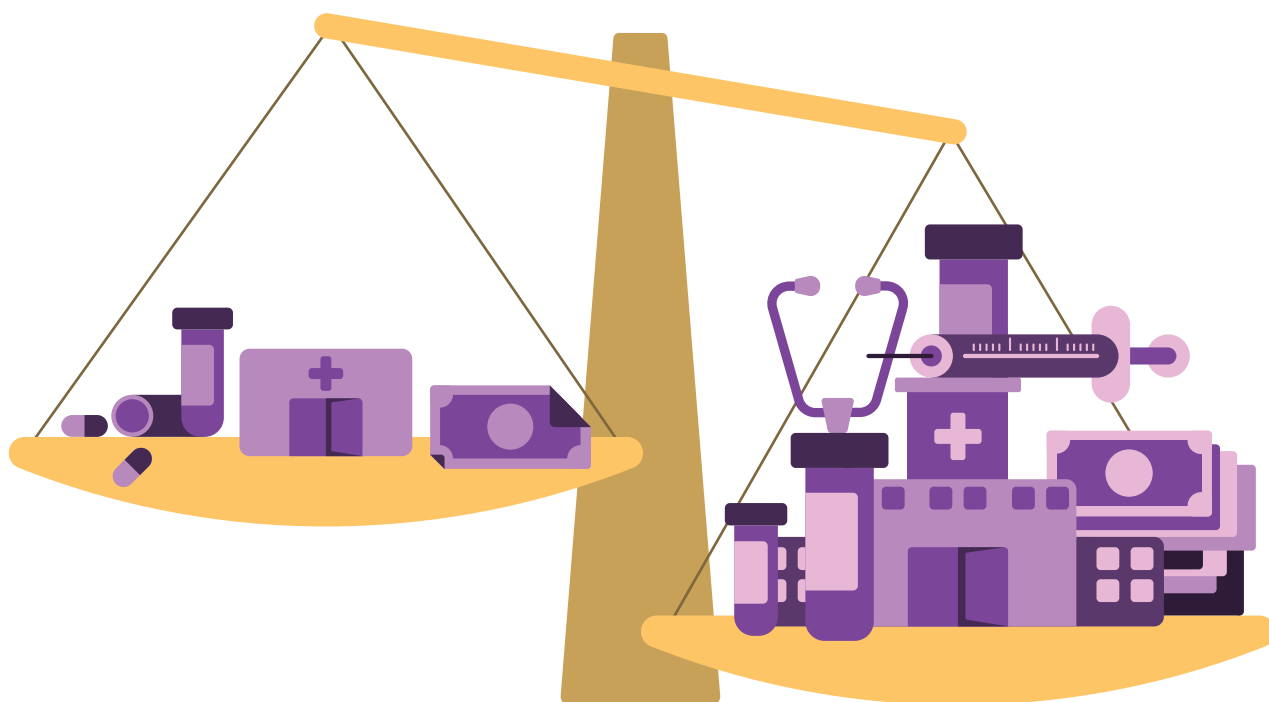
→ La tasa de mortalidad infantil en las provincias de peor desempeño duplica a las de mejor resultado. Por lo tanto, la posibilidad de superar el año de vida está fuertemente condicionada por el lugar de nacimiento. **Así, mientras el promedio nacional es de 9 defunciones de menores de un año por cada mil nacimientos, hay 14 jurisdicciones que superan o igualan la media.**

→ 11 jurisdicciones están por encima del promedio nacional de mortalidad materna (3). Por tanto, la posibilidad de la madre de

2. Tasa de mortalidad infantil: mide la intensidad de la mortalidad durante el primer año de vida.

3. Razón de mortalidad materna: cantidad de mujeres fallecidas durante la gestación, el parto y el puerperio cada 10.000 nacidos vivos.

¿CÓMO IMPACTA LA DESIGUALDAD EN LA SALUD?



Provincias con menos oportunidades:

- » El riesgo de parto es 8 veces superior.
- » En algunas, más del 50% de la población no tiene cobertura de salud.

Provincias con más oportunidades:

- » La que más recursos asigna septuplica a la que menos gasta.
- » Tienen una tasa de mortalidad infantil 2 veces inferior.

Fuente: elaboración propia en base a INDEC, Censo Nacional de Población, Hogares y Viviendas del año 2010, Dirección Nacional de Asuntos Provinciales y Ministerio de Salud para el año 2019.

sobrevivir al parto no es igual a lo largo del país: **hay provincias donde el riesgo del parto es 8 veces superior respecto a las de mejores resultados.**

→ Mientras que **el promedio nacional de personas sin cobertura de salud se ubica en 37%**, hay provincias en las que el mismo indicador supera el 50%. **En otras palabras, más de la mitad de los habitantes de determinadas provincias no cuentan con cobertura de salud.**

→ La situación se vuelve aún más crítica cuando se trata de la población femenina. **En todas las provincias las mujeres presentan mayores niveles de cobertura que los varones. Es decir, ellas dependen más del sistema público de salud.**

SISTEMA EDUCATIVO

El servicio público de educación también presenta importantes diferencias territoriales. Las trayectorias escolares y las posibilidades de abandono escolar varían según cada provincia. Al estudiar la tasa de analfabetismo⁴, la tasa de abandono interanual⁵ y la tasa de escolarización⁶ de jurisdicción, concluimos que:

→ **La provincia que más gasta por alumno/a en educación casi que cuadruplica (4 veces más) en recursos a la que menos gasta.**

→ **La posibilidad de ser analfabeto es 6 veces superior con respecto a las provincias con mejor nivel de alfabetización.**

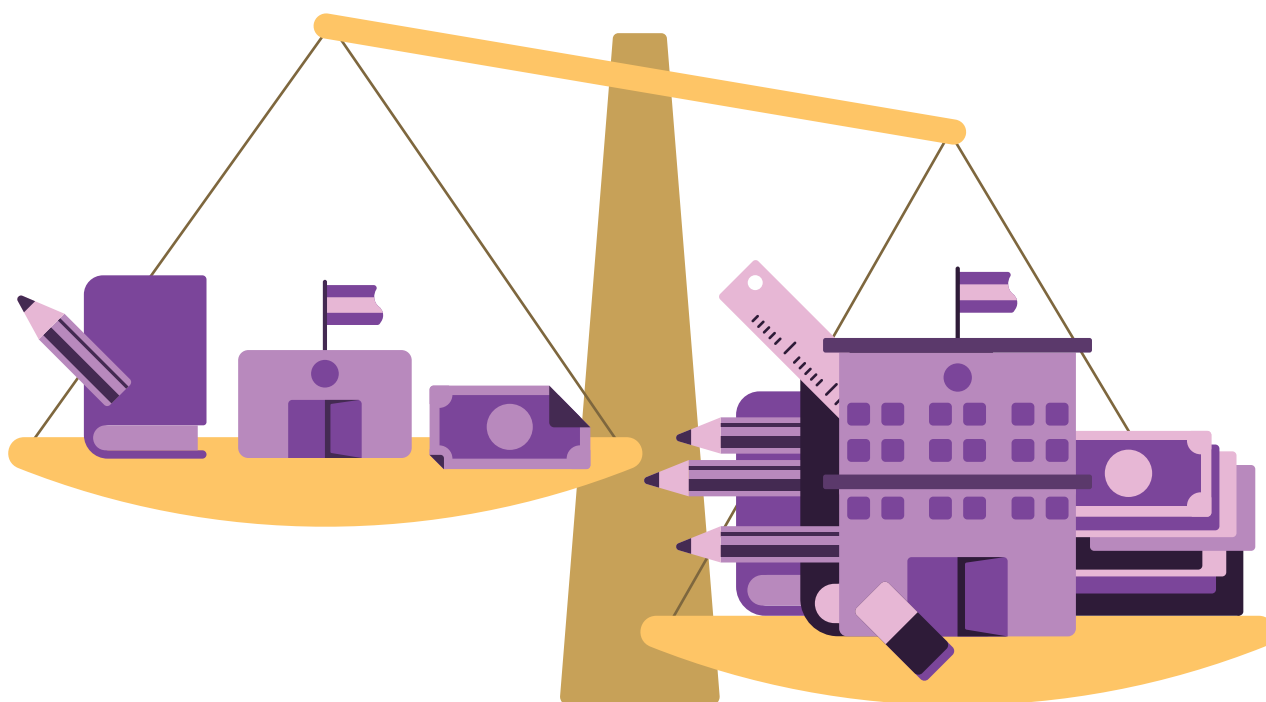
→ 15 provincias están por encima del promedio nacional de analfabetismo (1,9%). Es decir, que **en 15 de las 24 jurisdicciones es más probable que una persona sea analfabeta.**

4. Tasa de analfabetismo: se define como el cociente entre el número de personas analfabetas de 10 o más años y el total de la población de igual edad (multiplicado por 100)

5. Tasa de abandono interanual: es la proporción de alumnos matriculados en un año de estudio dado en un nivel de enseñanza en particular, que no se vuelven a matricular al año lectivo siguiente.

6. Tasa de escolarización: es el porcentaje de población escolarizada en el sistema educativo de cada grupo de edad, respecto del total de la población de cada uno de ellos.

¿CÓMO IMPACTA LA DESIGUALDAD EN LA EDUCACIÓN?



Provincias con menos oportunidades:

- » En algunas, la población escolarizada entre 0 y 3 años no supera el 5%.
- » 15 provincias superan el promedio nacional de analfabetismo (1,9%).

Provincias con más oportunidades:

- » La que más recursos asigna cuadruplica a la que menos gasta.
- » Tienen una deserción escolar 4 veces menor en el nivel primario.

Fuente: elaboración propia en base a INDEC, Dirección de Estadísticas Sectoriales en base a información derivada del Censo Nacional de Población, Hogares y Viviendas del año 2010 y en base a datos del Ministerio de Educación de la Nación para el año 2019.

→ La posibilidad de abandonar la escuela primaria se distribuye de manera desigual en las distintas regiones. **Hay provincias donde el abandono de la escuela es casi 4 veces mayor respecto a las de mejor resultados observados.**

→ **El 14,5% de la población entre 0 y 3 años está escolarizada a nivel país.** Pero existen diferencias significativas entre provincias, donde la tasa más alta llega al 30% y la más baja a 4%. **Solo 4 jurisdicciones se encuentran por encima de la media.**

→ **Las provincias con menores tasas de escolarización de la población entre 0 y 3 años tienen una baja inserción laboral de las mujeres,** en las que recaen principalmente las tareas de cuidado.

GÉNERO Y MERCADO LABORAL

Analizamos ciertos indicadores del mercado laboral⁷ en función a la pobreza y la indigencia de cada provincia. A estos resultados los desagregamos por género. Observamos que **las desigualdades territoriales se expresan también en términos de inequidad de género:**

→ **Las consecuencias de las brechas territoriales afectan más a las mujeres que a los hombres.**

→ **Las provincias con niveles más bajos de participación laboral femenina son también las de menor desarrollo productivo.**

→ Las provincias con mercados laborales menos desarrollados y con condiciones de vida más vulnerables son también las de mayor inequidad de género.

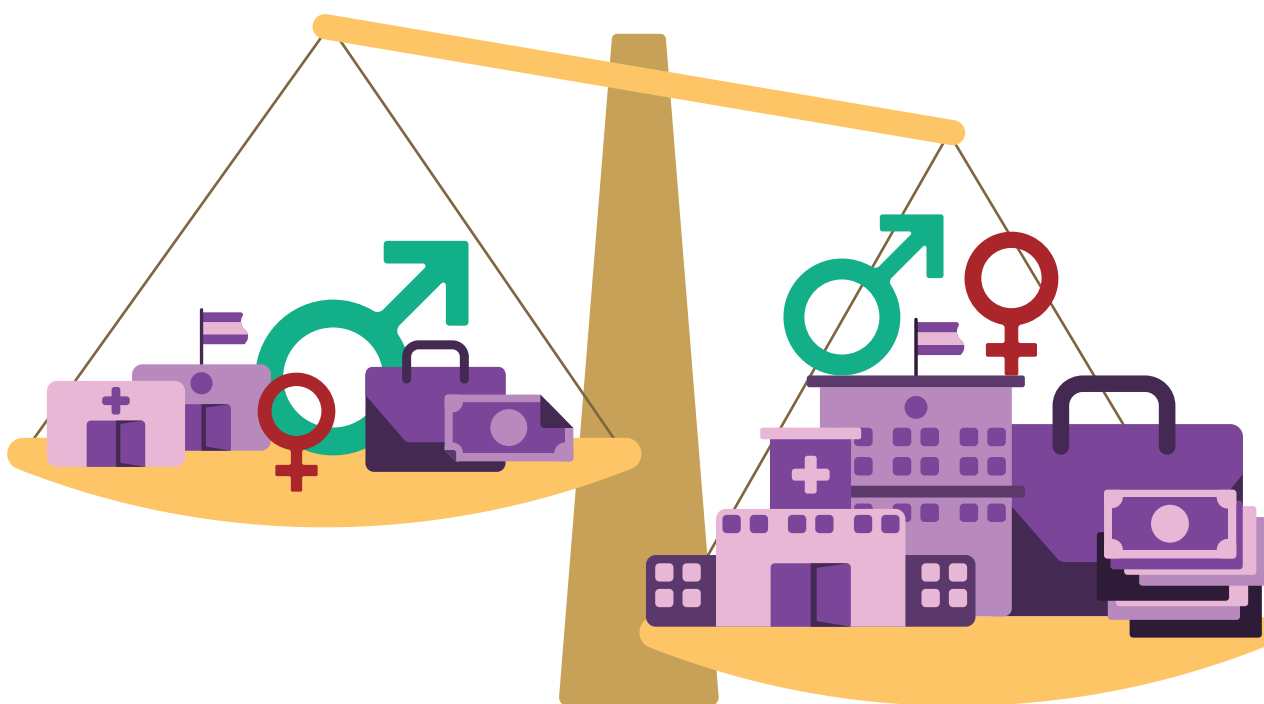
→ Es 12 veces mayor la posibilidad para las mujeres, respecto a los hombres, de quedar expuestas al desempleo y a la informalidad.

→ Todos los indicadores muestran peores resultados para las mujeres que para los hombres, excepto para los indicadores de

7. Los indicadores seleccionados fueron: Población Económicamente Activa, Inactivos en edad de trabajar, Activos, Desempleo e Informalidad en función a los niveles de indigencia y pobreza de cada provincia, desagregados por género. Los resultados de estos cruces de variables se encuentran en el informe técnico.

¿CÓMO IMPACTAN LAS BRECHAS REGIONALES EN LAS BRECHAS DE GÉNERO?

Las grandes diferencias de desarrollo productivo entre regiones presentan un escenario particularmente inequitativo para las mujeres.



Provincias menos equitativas:

- » El 64% de los hombres tienen empleo.
- » El 5,1% de los hombres están desempleados.

Provincias más equitativas:

- » El 58,1% de los hombres tienen empleo. El 44,6% de las mujeres están empleadas.
- » El 3,7% de los hombres están desempleados.

Fuente: elaboración propia en base a Encuesta Permanente de Hogares (EPH), año 2020.

pobreza e indigencia. Esto se explica solo por el hecho de la fuerte focalización de las políticas de ingresos llevadas a cabo por el Estado Nacional, que prioriza a las mujeres como receptoras de las asignaciones monetarias.

→ Los mayores niveles de actividad (66% hombres vs. 47% mujeres) y empleo (64% hombres vs. 44% mujeres) en hombres, como el mayor desempleo, (9% hombres vs. 11% mujeres) e informalidad (35% hombres vs. 40% mujeres) en las mujeres, se han mantenido invariables en los últimos 15 años.

CONCLUSIONES

→ Existe una **amplia variabilidad** en la provisión de servicios sociales básicos en el territorio nacional. La provisión descentralizada de servicios sociales **depende de las capacidades financieras, productivas y de recaudación impositiva** de cada provincia.

→ El desarrollo productivo y la capacidad de recaudación tributaria de una provincia son complementarios. Capacidades financieras y productivas limitadas se traducirán en recursos tributarios propios limitados, que impactan directamente sobre la provisión y la calidad de los servicios sociales básicos.

→ **Según el lugar de nacimiento o de origen, cada ciudadano/a obtiene diferentes niveles de acceso y calidad del servicio de salud y educación.**

→ Las brechas de desarrollo regional y de género se sostienen aún en las fases de crecimiento económico. Por lo tanto, la desigualdad

de género y de desarrollo entre distintas regiones no responden solamente a factores económicos.

→ Otros factores además de los económicos amplifican las brechas de desarrollo y de género, que incluyen, por ejemplo, los diseños de políticas distributivas federales que van desde el gobierno central hacia los niveles descentralizados de la gestión pública.

→ Las brechas de desarrollo regional amplifican las brechas de género, cuyas mayores consecuencias de desempleo e informalidad recaen sobre las mujeres y, a su vez, las desigualdades de género incrementan las asimetrías de desarrollo entre las provincias.

→ **El sistema de transferencias a las jurisdicciones, ejecutadas desde el Gobierno Nacional con el objetivo de atender las inequidades, no logra compensar las brechas regionales ni las de género.** Es necesario que no solo se respon-

da a situaciones de urgencia y/o emergencia sino que se contemplen, además, las brechas existentes para alcanzar una provisión más equitativa de los servicios sociales básicos.

→ Al poner foco sobre los resultados, los **presupuestos con perspectiva de género (PPG)** constituyen una valiosa herramienta de los gobiernos para identificar asimetrías y contribuir al diseño de políticas activas y focalizadas en las poblaciones más vulnerables, que tiendan a reducir las brechas registradas.



CONSTRUIMOS PARTICIPACIÓN CIUDADANA



eforo.org.ar

info@eforo.org.ar

Rodríguez Peña 243 (C1020ADE)

CABA - Argentina